

Réidh nó a mhalairt? Rólimirt i dtaobh gaschealla a thabhairt chuig an chlinic

Beathaisnéis: Eolaí gascheall (ar an choiste)

Ainm: Cum ainm duit féin

Dearcadh: I gcás faoi cháilíocht na sonraí

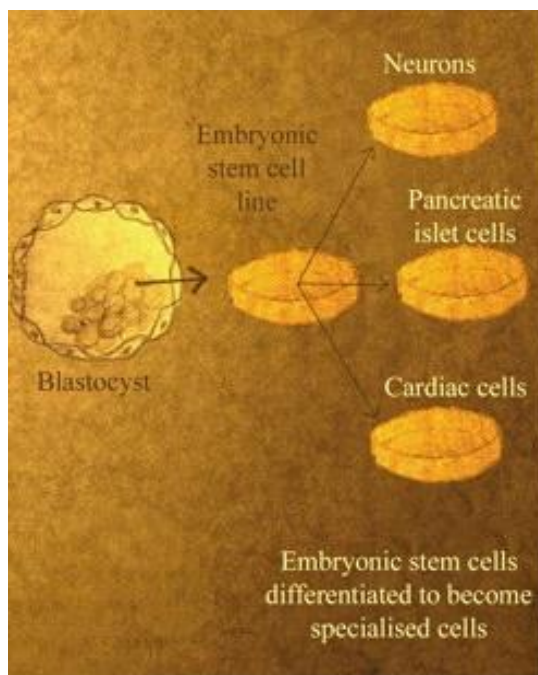
Is tusa Ceannasaí Roinn Bhitheolaíocht na nGascheall ag ollscoil ghradamach. De thoradh do chuid taighde, bíonn tú ag samhlú go ndéanann gaschealla cluiche den chinneadh: cé acu macasamhla eile a dhéanamh díobh féin nó iompú ina sainchealla. Tá tú ar na príomheolaithe sa réimse faoi láthair.

Bíonn tú ag obair le gaschealla suthacha, a fuaitear as suthanna daonna agus luiche. Creideann tú gur trí ghaschealla suthacha is mó a bhfuil an deis againn iompraíocht gascheall a thuiscint sa tsaotharlann agus, faoi dheireadh, sa teiripe. Tá amhras ort faoi indéantacht na gcóireálacha a maítear orthu gur féidir leo gaschealla fíocháin (amhail iad siúd atá sa smior) a stiúradh le hiompú i gcill de chineál éagsúil ar fad (mar shampla, néarchill).

Ní thuigeann tú cén fáth a bhfuil daoine in éadan an taighde le gaschealla suthacha, agus tá imní ort faoi na 'hargóinti mothúcháin' a úsáidtear in aghaidh a leithéid taighde. Dar leat féin is neamhréasúnach é an rud luach níos airde a chur síos do mheall ceall – nach bhfuil croí nó scamhóga nó inchinn ann – ná do dhuine óg a bhfuil an phairilis sheasmhach i ndán dó mar gheall ar lot. Ina theannta sin, mura n-úsáidí an meall ceall seo, scriosfaí é nó reofaí go ceann roinnt blianta é agus ansin chaithfí amach é, rud is diomailt dar leat.

Is mór an imní ort faoin scéala faoi othair a ndéantar cóireáil gascheall neamhrialaithe orthu agus mar sin molann tú os ard Stem Cell Therapeutics ós rud é go rinne siad triail chliniciúil dhian. De bharr cóireálacha neamhrialaithe tá sé an-deacair measúnú ceart a dhéanamh ar an tsochar agus ar na rioscaí a bhaineann le teiripe gascheall, amhail an riosca go gcruthaítear siad as gaschill shuthach ar strae a thraschuirfí isteach sna hothair.

Tá dúil agat go gcuirfeadh gaschealla i bhfeidhm go cliniúil trí do thaighde féin faoi dheireadh, mar shampla an cur i bhfeidhm a mholann Stem Cell Therapeutics, agus níor mhaith leat triail chliniciúil a dhéanamh roimh am ar eagla go dtarraingeodh sé frithradadh in aghaidh na heolaíochta dá rachadh rud éigin amú. Mar sin, agus tú ag déanamh machnaimh ar iarratas Stem Cell Therapeutics, is é an rud is mó suim agat ná cáilíocht a guid sonraíochta réamhchliniciúla. An leor í chun tús a chur le triail chliniciúil? nó nach bhfuil ann ach sonraíocht shuimiúil a léiríonn gur gá taighde breise a dhéanamh sa tsaotharlann? Mar shampla, ba mhaith leat a fhios a bheith agat an amhlaigh gur thaispeáin na heolaithe go rinne na cealla insteallta cónaisc infheidhme leis na cealla a bhí i gcorda dromlaigh na n-ainmhithe a úsáid siad ina dturgnaimh cheana féin.



Réidh nó a mhalairt? Rólimirt i dtaobh gaschealla a thabhairt chuig an chlinic

Beathaisnéis: Bitheicí (ar an choiste)

Ainm: *Cum ainm duit féin*

Dearcadh: I gcás faoi dhóchas na n-othar

Is léachtóir bitheice in ollscoil thú. Bíonn tú ag déileáil leis na ceisteanna siúd a tharraingíonn anuas an taighde bitheolaíoch agus a chur i bhfeidhm a bhaineann do dhearcthaí morálta agus eiticiúla. Chaith tú a lán ama ag déanamh staidéar ar na saincheisteanna eitice a tharraingíonn anuas an taighde ar ghaschealla suthacha agus a chur i bhfeidhm sa teiripe.

Tá suim agat go háirithe san eitic a bhaineann le trialacha cliniúla a dhéanamh ar othair chun gaschealla a bhrostú chuig an chlinic. An bhfuil seo inghlactha ó thaobh na heitice de, agus staid an taighde faoi láthair á cur san áireamh? Nó an bhfuil eolaithe agus dochtúir agus comhlachtaí ag baint úsáide míchirte as othair mar ‘mhuca guine’ chun clú agus cáil nó dul chun cinn gairmiúil nó airgead a bhaint amach?



Tá imní ort nach gcuirtear na rioscaí agus na cuspóirí a bhaineann le Céim I de thriail (mar atá, an tsábháilteacht, an indéantacht agus an dáileog uasta a fhulaingtear) in iúl mar is ceart do na hothair agus iad á spreagadh le teann éadóchais le páirt a ghlacadh i staidéir chliniciúla, nó go dtugtar le creideamh orthu go mbeidh feabhsú níos mó orthu ná a bhfuil an teiripe in ann tairiscint. Is dócha go gcuirfeadh an dá chás crá mór agus díomá, agus b'fhéidir dochar fadtéarmach, ar an othar.

Saincheist mhór eitice eile a bhaineann leis an taighde ar ghaschealla suthacha is ea an fiú an tairbhe an trioblóid? Is é an tairbhe deireadh a chur le léan an duine; baineann an trioblóid le húsáid suthanna daonna. Ní lía duine ná dearcadh maidir leis an cheist seo, agus beidh ceangal láidir le dearcadh an duine faoi stádas an tsutha. Nach bhfuil sa bhlastaicist, a bhfuaitear gaschealla suthacha as, ach meall ceall? An duine féideartha í, a ba chóir an chosaint cheannann chéanna a thabhairt di agus a thugtar do leanbh nuabheirthe? De réir an chéad dhearcadh cheadófaí gach aon taighde ar shuthanna. De réir an dara dearcadh ní cheadófaí taighde ná úsáid ar bith sutha, seachas ionchlannú i mbroinn, faoi choinne iompair agus breithe.

Tá idirdhealú le déanamh idir taighde a dhéanamh ar shuthanna breise ó chóireáil IVF agus suthanna nua a chruthú go sainiúil don taighde (ag baint úsáide as ubhchealla agus speirmchealla a deonadh nó trí mheán na clónála teiripí). Sa chás seo, baineann an tsaincheist le rún cruthaithe na suthanna. Dar le roinnt bitheicithe, tá sé níos cóire na suthanna siúd a úsáid a cruthaíodh go háirithe don taighde gan dóchas acu as ionchlannú, ná na suthanna breise ó chóireáil IVF, a cruthaíodh go bunúsach le hionchlannú d'fhonn lániompair agus breithe.

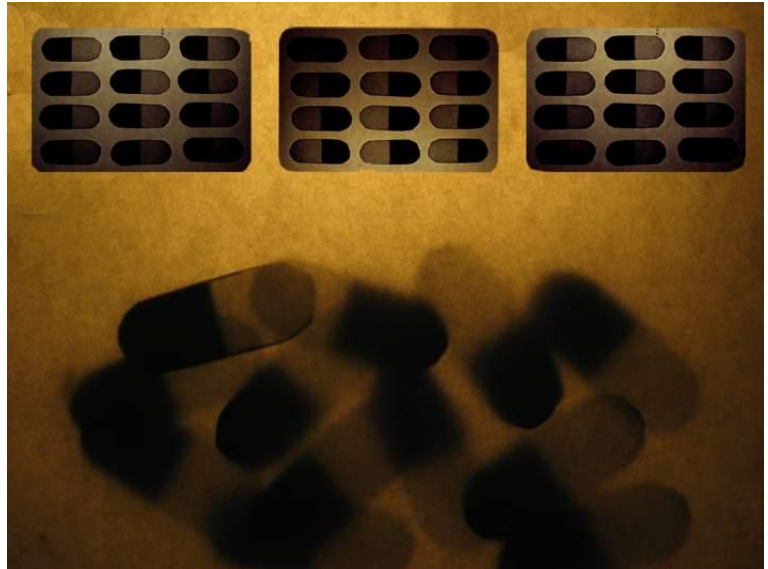
Réidh nó a mhalairt? Rólimirt i dtaobh gaschealla a thabhairt chuig an chlinic

Beathaisnéis: Fiontraí bith-theic / POF Super Cells, Tta. (lucht féachana)

Ainm: Cum ainm duit féin

Dearcadh: Cuir béim ar thábhacht ár ngeilleagar náisiúnta

Is Príomhoifigeach Feidhmiúcháin (POF) Super Cells thú. Is comhlacht bith-theicneolaíocht é Super Cells a bhunaigh tú i 2000, i ndiaidh duit 10 mbliana a chaitheamh i do néareolaí i saotharlann ollscoile. Is í an speisialtóireacht atá ag Super Cells ná an meán leachtach a tháirgeadh a bhfásann na cealla ann sa tsaotharlann. D'fhorbair do chomhlacht meán leachtach le déanaí atá saor go hiomlán ó tháirgí ainmhí; mar sin ní bheidh na cealla daonna a fhásann sa mheán seo truaillithe le víris ainmhí. Tá tú ag díol an mheáin seo le saotharlanna taighde agus le comhlachtaí móra cógasaíochta mar mhalairt níos sábháilte ná na meáin atá ann cheana.



Ba é do leas é go mór go gceadófaí trialacha cliniúla ar son teiripí cille. Tá a fhios agat go bhfuil seo ríthábhachtach chun go ndéana do chomhlacht brabach ar a infheistíocht: gaschill ar bith a úsáidfeá sna trialacha cliniúla, is i do mheánsa a fhásfaidh sí. Leis an brabús ón díolachán seo, féadfaidh Super Cells tionscadail taighde breise a mhaoiniú chun táirgí nua do ghaschealla a fhorbairt atá níos fearr arís, agus mar sin d'fhásfadh an comhlacht a thuilleadh.

Léiríonn tú go bhfuil muid i rása: mura ndéanann comhlachtaí anseo ceannródaíocht ar thrialacha cliniúla, is amhlaidh go ndéanann comhlachtaí i dtíortha eile. Is maith a rinne muid, mar náisiún, coinneáil ar thús cadhnaíochta sa taighde ar ghaschealla, ach is féidir go gcaillfidh muid deis thábhachtach ar son dhul chun cinn na heolaíochta, na míochaine agus an gheilleagair a mbeadh tionchar fadtéarmach aici ar leas an náisiúin.

Cuir i gcuimhne do chách go gcaithfidh comhlachtaí bith-theicneolaíochta anseo dul san iomaíocht le comhlachtaí i dtíortha Eorpacha eile, sna Stáit Aontaithe agus, níos mó in aghaidh na huaire, sa Chianoirtheair, agus is minic a bhfuil níos mó airgid acusan. Tá imní ort, mura gceadaítear an triail chliniciúil, a reáchtálfadh comhlacht anseo, go n-osclofar an doras do chomhlachtaí (eachtrannacha) eile. Ina theannta sin, mura ndéantar an triail chliniciúil, tá imní ort go mbeidh fiontraithe mar tusa amhrasach faoi ghnólacht a bhunú anseo agus go n-iompóidh siad ar áiteanna eile atá níos tarraingtí.

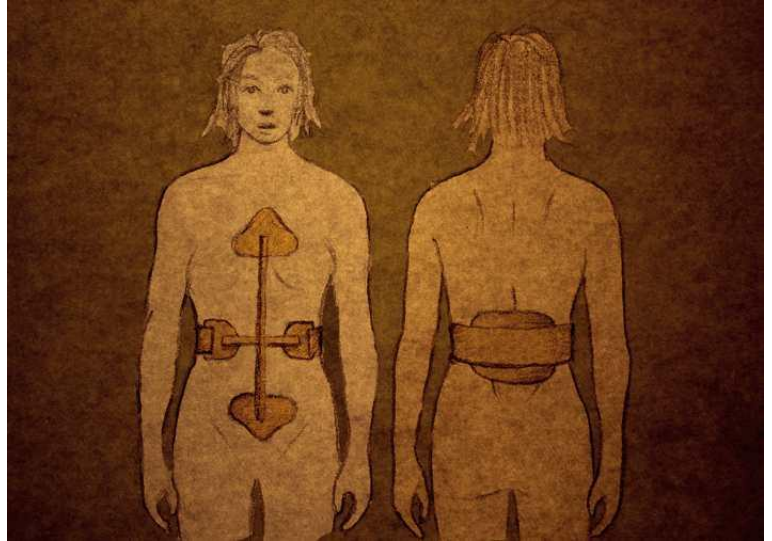
Réidh nó a mhalairt? Rólimirt i dtaobh gaschealla a thabhairt chuig an chlinic

Beathaisnéis: Ionadaí ar son ceart daoine faoi mhíchumas (lucht féachana)

Ainm: Cum ainm duit féin

Dearcadh: I gcás faoi dhúshaothrú daoine faoi mhíchumas

Bíonn tú i mbun feachtas ar son ceart daoine faoi mhíchumas, mar shampla rochtain ar chúram sláinte, comhchearta fostaíochta agus sochar. Dar leat, is de bharr eagrú na sochaí go bhfuil ar dhaoine faoi mhíchumas eisiámh a fhulaingt, agus ba chóir cur ina aghaidh sin ag leibhéal na sochaí seachas leibhéal an duine aonair. Deich mblíana ó shin, bhunaigh tú an grúpa tacaíochta Empower chun brustocaireacht a dhéanamh ar pholaiteoirí agus ar chinneadóirí chun na dálaí a fheabhsú faoi choinne daoine faoi mhíchumas a chomhtháthú.



Tá an-ínní ort go bhfuiltear ag úsáid daoine faoi mhíchumas chun glóirmhian polaiteoirí agus eolaithe a chur chun cinn agus chun íota brabaigh comhlachtaí príobháideacha a shásamh.

Cuir i gcuimhne do chách gur tábhachtaí dá lán daoine faoi mhíchumas maireachtáil go sásta inniu ná a bheith ag fanacht le 'eolaíocht slánaitheoir' éigin. Dar leo, déanann an áibhéil faoi theiripí ceallacha dochar don choimhlint chun gnáthchóra sóisialta a bhfuil gach duine faoi mhíchumas ina bun.

Ina theannta sin, mar gheall ar an áibhéil uilig faoi ghaschealla, níl a lán daoine faoi mhíchumas ag dul ar aghaidh lena n-athshlánúchán (mar shampla, fisiteiripe) mar chreideann siad go bhfuil an íoc ar chúl an choirnéil.

Dar leatsa, tá na teiripí le gaschealla suthacha ag céim an-trialach go foill agus níor cruthaíodh go bhfuil siad sábháilte nó éifeachtúil. Molann tú gurbh fhearr an t-airgead agus an t-am atáthar á gcaitheamh ar theiripí gaschealla a fhorbairt, gurbh fhearr iad a úsáid chun teicneolaíochtaí ísle in aghaidh na parailise atá cruthaithe cheana féin a fhorbairt, amhail ionchlannuithe leictreacha, faisnéis a chur ar fáil nó cur in aghaidh dearcthaí leathchealacha.

Réidh nó a mhalairt? Rólimirt i dtaobh gaschealla a thabhairt chuig an chlinic

Beathaisnéis: Úinéir caifé / gnáthduine a bhfuil suim aige ann (lucht féachana)

Ainm: Cum ainm duit féin

Dearcadh: Eagla air go mbeidh scannail ann faoi theiripí gaschille

Is úinéir an chaife áitiúil thú. Baineann tú an-sult as d'obair mar tá deis agat caint le gach sórt duine. Le linn duit a bheith ag caint le duine sa chaife, chuala tú faoin triail atá Stem Cell Therapeutics á phleanáil. Dar leatsa, níl sa rud iomlán seo ach scéim de chuid eolaithe, dochtúir agus polaiteoirí chun baothmhian ardtheicniúil costasach eile a dhíol gan chruthú leis an phobal.

Tá an-amhras ort faoin áibhéil uilig faoin eolaíocht agus an leigheas ag déanamh céimeanna móra in aghaidh. Léigh tú faoina lán clinicí thar lear a dhéanann fógraíocht faoi theiripí míorúilteacha le gaschealla chun mórán galar gan leigheas a leigheas. Tugtar 'turasóireacht ghaschille' ar an taisteal eagraithe chuig na clinicí seo. Tá imní ar a lán eolaithe gaschille measúla dá dheasca seo. Bíonn na clinicí idirnáisiúnta seo ag moladh cóireálacha costasacha nár trialadh iad maidir le sábháilteacht nó le héifeachtúlacht. Maíonn clinicí áirithe ar shuímh ghréasáin agus i bhfeachtais margaíochta gur cuireadh feabhas ar 80 % dá gcuid othar. Ach sna blianta deireanacha seo, tá othair ann a chuiagh chuig clinicí neamhrialaithe idirnáisiúnta a fuair bás de dheasca gaschealla gan chruthú gan triail a fháil.

Is mór an dáimh agat le hothar a bhfuil lot corda dhromlaigh orthu, agus rinne tú fiú brústocaireacht ar son rochtana níos fearr do chathaoireacha rothaí i do chathair. Tá imní ort, áfach, nach bhfuil sa triail chliniciúil seo ach cleas eile chun leas an chomhlachta agus na n-eolaithe a chur chun cinn, agus dóchas agus dúil daoine i gcathaoir rothaí thíos leis.



Réidh nó a mhalairt? Rólimirt I dtaoibh gaschealla a thabhairt chuig an chlinic

Beathaisnéis: Néaramáinlia (ar an choiste)

Ainm: Cum ainm duit féin

Dearcadh: Bíonn dóchas bréagach a thairiscint d'othair

Is néaramáinlia thú ag Ospidéal Ban agus Leanaí. Is minic a fheiceann tú othair a bhí i dtimpistí uafásacha agus ar loiteadh a gcorda dromlaigh go trom. Coinníonn tú suas le dáta leis na forbairtí is déanaí sna cóireálacha do loit chorda dhromlaigh, ó shaotharlanna taighde agus ó chlinicí. Bíonn tú toilteanach i dtólamh rudaí nua a phrobhadh agus tacaíocht a thabhairt do thrialacha cliniúla modhanna nuálacha, ach an eolaíocht a bheith daingean agus cruthú ann go mbeidh na cóireálacha sábháilte.

Is maith is eol duit go bhfuil clú na draíochta ag gaschealla agus go feictear iad go minic mar 'piléar draíochta' uilechumhachtach a réiteoidh gach uile fhadhb sa leigheas. Mhóthaigh tú brú ó do chuid othar agus óna muintir chun trasphlanduithe gaschille a dhéanamh, is cuma cén riosc atá ag baint leis. Ach tá a fhios agat gur casta an lot é lot ar an chorda dhromlaigh, agus ní dócha go réiteofar é trí mheán roinnt ceall a instealladh.

Fiú má bhíonn gluaiseacht níos fearr i lucht agus i bhfrancaigh i ndiaidh gaschealla a instealladh iontu, tá a fhios agat go maith nach gá go mbeidh a leithéid d'fheabhsú ar othair dhaonna dá dheasca sin agus an chóireáil chéanna á tabhairt dóibh.

Gach uair a fheiceann tú tuarascáil faoi leigheas nua míorúilteach á ghealladh agus é ar chúl an choirnéil, tagann an-imní ort go bhfuiltear ag tairiscint dóchais bhréagaigh d'othair. Tá eagla ort go bhfuil eolaithe agus dochtúir agus comhlachtaí chomh díograiseach sin le taispeáint go n-oibríonn teiripe gaschille, go bhfuil siad ag úsáid othar mar 'muca guine' agus nach gcuirtear na rioscaí in iúl go hiomlán do na hothair. Mar shampla, na hothair a ghlacfaidh páirt i dtrial Stem Cell Therapeutics, mhaolófaí a gcóras imdhíonach, rud a dhéanfaidh iad níos claonta chun infhabhtuithe, agus b'fhéidir iarsmaí troma ag cuid díobh.

Coinníonn tú cuimhne go bhfuil eolaithe agus dochtúir i dtíortha ar fud an domhain ag obair go dian chun cóireálach nua a fhorbairt in aghaidh an loit dhíblithe seo. Agraíonn tú ar son trialacha cliniúla rialaithe ar theiripe ghaschille agus is beag leat trasphlanduithe cealla neamhrialaithe neamhchruthaithe a d'fhéadfadh dochar mór a déanamh d'othair agus don taighde ar gaschealla go léir.



Réidh nó a mhalairt? Rólimirt i dtaobh gaschealla a thabhairt chuig an chlinic

Beathaisnéis: Ionadaí othar loite sa chorda dhromlaigh (ar an choiste)

Ainm: *Cum ainm duit féin*

Dearcadh: Cuireann sé san áireamh riachtanais GACH UILE othar loite sa chorda dhromlaigh

Is feidhmeannach de chuid Spinal Support thú, eagraíocht a thugann tacaíocht do mhuintir agus do chairde daoine a loiteadh sa chorda dhromlaigh. Is é misean Spinal Support ná tacú le comhtháthú ag le rannpháirtíocht iomlán a chuid ball trí mheán iad a spreagadh agus a chumhachtú le smacht a chur ar a saol féin. Soláthraíonn Spinal Support faisnéis faoin athshlánúchán agus faoi theiripe, oideachas, shaincheisteanna dlí agus thaighde. Tá dearcadh an othair agat ar chóireálacha nua ar lot corda dhromlaigh.



Caitheann tú do dhúthracht lena dheimhniú, má bhíonn triail chliniciúil Stem Cell Therapeutics rathúil, go mbeidh fáil ar an chóireáil ag gach uile othar a d'fhéadfadh leas a bhaint aisti, seachas acu siúd amháin a mbeidh sí ar a n-acmhainn.

Tá a fhios agat nach mbeidh leas sa chóireáil a thairgeann Stem Cell Therapeutics ach dóibh siúd ar loiteadh a gcorda dhromlaigh le déanaí. Níl aon leas sa chóireáil seo d'othar a bhfuil seanlot orthu. Caithfidh tú riachtanais na n-othar go léir a chur san áireamh. Ós rud é gur beag acmhainn atá ar fáil, tá sé ríthábhachtach a bheith in ann tosaíochta a thabhairt do na meáin is fearr chun othair a chomhtháthú ina gcomhphobal.

Agus tú i d'fhisiteiripeoir oilte agus speisialtóireacht agat in athshlánúchán daoine a loiteadh sa chorda dhromlaigh, airíonn tú go mór an cumas a bheadh i dteiripí ceallacha. Tacaíonn Spinal Support le taighde ar ghaschealla, agus obair ar suthanna daonna ina mheasc. Tá an eagraíocht cinnte dearfa de gur trí mheán tuilleadh eolais agus tuisceana ar ghaschealla amháin a dhéanfaidh an cur i bhfeidhm cliniciúil sochar d'othair agus é sábháilte.

Le linn duit a bheith i d'fhisiteiripeoir agus trí Spinal Support, casadh a lán othar ort a thabharfadh glám, le teann éadóchais, faoi idirghabháil liachta ar bith a d'fhéadfadh dóchas a thabhairt dóibh go bhfaighidh siad biseach óna lot. Tá a fhios agat go bhfuil na hothair seo géilliúil do bhrú na gcomhlachtaí agus na ndochtúr chun teiripí a phrobhadh nár trialadh go ceart imscrúdaitheach iad. D'fhéadfadh rioscaí móra a bheith sna teiripí seo.

Réidh nó a mhalairt? Rólimirt i dtaobh gaschealla a thabhairt chuig an chlinic

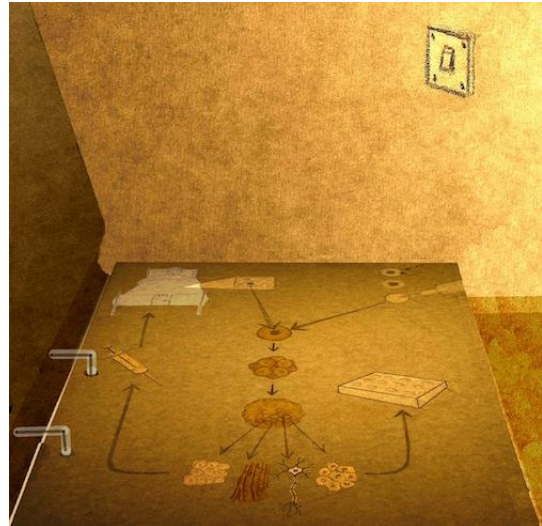
Beathaisnéis: Gníomhaí/thathantóir ar son na teicneolaíochta(lucht féachana)

Ainm: Cum ainm duit féin

Dearcadh: Molann sé úsáid na teicneolaíochta le cáilíocht na beatha a fheabhsú

Creideann tú gur chóir gach uile theicneolaíocht a úsáid faoi choinne saoil níos faide agus coirp níos láidre agus intinne níos folláine éirimiúla agus chun níos mó smacht a bheith againn ar ár saol. Ina measc seo, ba chóir go mbeimis in ann ár gcruith is ár gcuma a roghnú agus cruth agus cuma ár gclainne, ach é a bheith inghlactha de réir eitice.

Ba chóir dúinn gairdeas a dhéanamh roimh thaighde ar gaschealla suthacha daonna agus roimh gach aon díorthach de, amhail teiripe agus clónáil. Is follasach duitse gur mó i bhfad an fhéidearthacht i ngaschealla suthacha ná i ngaschealla fíocháin (as daoine fásta) chun galair a leigheas agus chun moill a chur ar an aosú.



Tá a fhios agat gur fadhb dá mbaineann le trasphlandú gascheall in othair í ná go bhféadfadh córas imdhíonach an othair diúltú do na cealla. In ionad cógais a thabhairt don othar chun a chóras imdhíonach a mhaolú, ba chóir do Stem Cell Therapeutics a gcuid gníomhaíochtaí a mhéadú chun teicneolaíocht iPS a oiriúnú don chur i bhfeidhm chliniciúil, dar leat. Ba chóir dóibh an teicneolaíocht seo a úsáid chun cealla a dhéanamh comhionann le gaschealla suthacha as cealla craicinn an othair. Ba chóir dóibh na cealla iPS a úsáid ansin chun na holagaideandraicítí is gá a dhéanamh agus iad seo a instealladh i gcorda dromlaigh an othair. Agus é seo á dhéanamh acu, bheidís cinnte go bhfuil na cealla instealltha comhionann le cealla an othair agus mar sin nach ndiúltódh córas imdhíonach an othair dóibh.

Tá díomá ort nach bhfuil Stem Cell Therapeutics uailmhianach go leor ag úsáid na teicneolaíochta is airde dá bhfuil ar fáil dóibh, mar atá, cealla iPS. Ní fiú biorán, dar leat, triail ar bith a úsáideann gaschill-línte atá ann cheana chun teiripe a dhéanamh.

Réidh nó a mhalairt? Rólimirt i dtaobh gaschealla a thabhairt chuig an chlinic

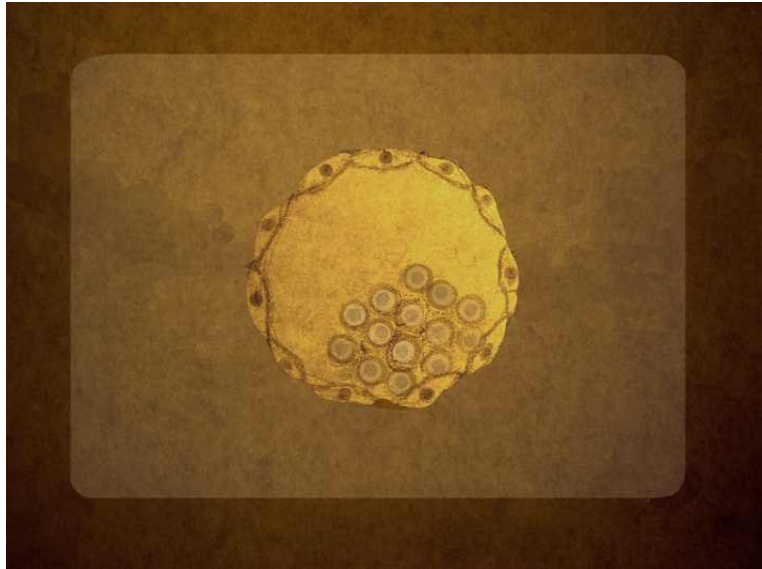
Beathaisnéis: Gníomhaí ar son na mbeo gan bhreith (lucht féachana)

Ainm: Cum ainm duit féin

Dearcadh: Cosnaíonn sé beatha an duine ag gach céim dá fórbairt

Tá tú dubh in éadan gnímh ar bith a chuireas deireadh d'aon turas le beatha dhuine neamhchiontaigh. Mar sin, tá tú in éadan gach aon taighde a úsáideann gaschealla suthacha daonna, ós rud é gur scriosadh sutha bheo dhaonna atá i gceist. Dar leat, is ionann é seo agus drochíde ar shuthanna.

Creideann tú gur léir go bhfuil dualgas cúraim againn orthu siúd atá leochaileach gan ghuth, agus dar leat go bhfuil an duine gan bhreith go fóill leochaileach go háirithe de dheasca é a bheith spleách ar fad go fisiciúil agus gan ghuth ar bith. Tá tréimhse aonair neamhbhriste d'fhás agus d'fhorbairt ó chomhtháthaíonn an speirm fhireann agus an ubh bhaineann istigh sa bhroinn go dtí go dtagann an leanbh ar an saol, go bhfásann sé aníos agus go dtagann sé i méadaíocht. Chun gaschealla suthacha a fháil, caithfidh eolaithe an suth a oscailt agus a chuid ceall a bhaint amach, agus dá bharr sin maraíonn siad é.



Cuir i gcuimhne do chách atá sa tseomra go raibh siad uilig ina suth lá den tsaol, agus mar sin is follasach go bhfuil suthanna iontach daonna agus mar sin tá cearta an duine acu. Ní oireann an triail ar bheatha an duine, ag cibé céim ar bith den fhorbairt, don tsochaí shibhialta. Ní féidir í a shaoradh riamh, go fiú má tá de chuspóir aici beatha daoine eile a shábháil. Ní fiú an tairbhe an trioblóid!

Má cheadófar an triail chliniciúil seo, tá imní ort go réiteoidh sí an bealach do trialacha eile ar ghaschealla suthacha. Beidh ar eolaithe ansin tuilleadh gaschill-línta a chruthú a bhfaighfidís gaschealla suthacha astu, agus b'ionann é sin agus tuilleadh suthanna á scriosadh. Samhlaíonn tú an t-am a mbeidh suthanna breise ó chóireáil IVF caite go léir, agus beidh ar eolaithe ansin cromadh ar shuthanna nua a chruthú, agus suthanna clónáilte ina measc, mar acmhainn gaschealla amháin. Dar leat, is ceann caol na dinge é seo agus tá sé míthaitneamhach ar fad agus tá eagla ort go bhféadfadh seo dúshaothar na mban a tharraingt.

Seachas an argóint ar son na beatha, ní gá gurb ionann an taighde ar ghaschealla agus an triail ar shuthanna. Leoga, úsáideadh gaschealla fíocháin (as daoine fásta) go rathúil cheana féin chun ailse, donna agus daille a chóireáil, agus níl ann sna cóireálacha le gaschealla suthacha faoi láthair ach speabhraídí. Léigh tú faoin teicneolaíocht iPS, nuair a athraítear cláreagrú géiniteach chealla an othair go staid shuthúil, cothaítear i saotharlann iad agus úsáidtear chun cóireálacha ceallacha a fhorbairt. Dá ndéanfaí mar seo, níor ghá suthanna a fháil nó a úsáid faoi choinne an taighde eolaíoch.

Réidh nó a mhalairt? Rólimirt i dtaobh gaschealla a thabhairt chuig an chlinic

Beathaisnéis: Mac léinn a loiteadh sa chorda dhromlaigh (lucht féachana)

Ainm: Cum ainm duit féin

Dearcadh: Cearta agus leasa na n-othar agus na sochaí a chothromú

Tá tú 20 bliain d'aois agus ghlac ollscoil ghradamach leat le staidéar a dhéanamh ar Dhearadh Ailtireach. Is breá leat an spórt agus an ceol. Seinneann tú an giotár. Nuair a bhí tú 17 mbliana d'aois, bhí tú i dtubaiste uafásach gluaisteáin a d'fhág an phairilis ort aníos go básta.

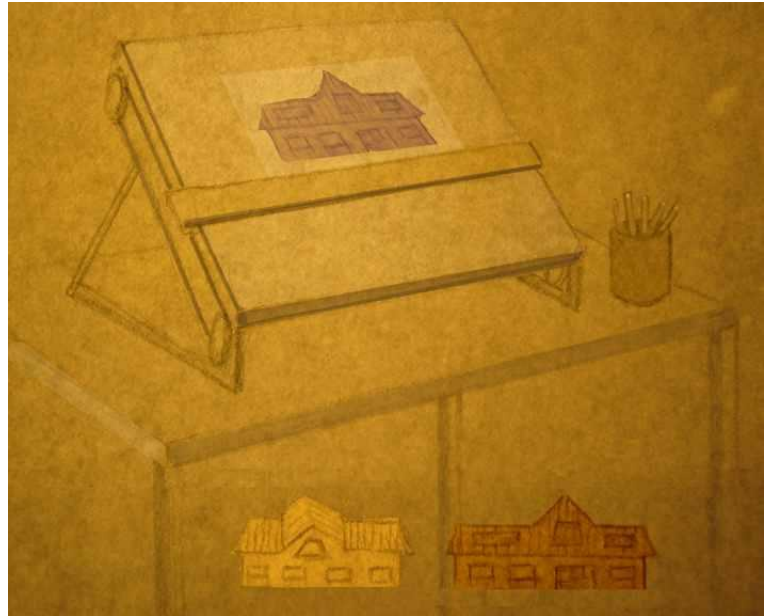
Ón tubaiste amach, tá tuilleadh cúraim ort do chorp a choinneáil folláin láidir. Tá tú ar aiste bia shláintúil agus déanann tú aclaíocht go rialta chun do chroí a choinneáil folláin agus do chnámha a choinneáil láidir. Ní chaitheann tú tobac ná alcól. Cuimhníonn tú suíomh do choirp a athrú i do chathaoir rothaí go rialta, chun brúchneácha a laghdú.

Úsáideann tú cataitéar ós rud é go bhfuil an phairilis ar do lamhnán agus níor mhian leat ionfhabhtú a fháil de dheasca an fual a thiomsú ann.

Airíonn tú go bhfuil tú níos daingne anois ó thaobh mothúcháin de ná a bhí roimh an tubaiste. Tá de rún agat turas a dhéanamh le do bhanna ceoil an samhradh seo chugainn. Tugann do chuid cairde agus do mhuintir tacaíocht duit riamh; tá an tacaíocht seo ríthábhachtach, go háirithe nuair a bhí an ghruaim ort. Is é do bhrionglóid foirgnimh a dhearadh atá nuálach ach saoráideach, a sháróidh, san am le teacht, ceann de na fadhbanna is mó dá bhfuil agat i do ghnáthshaol: easpa rochtana. Úsáid iompair phoiblí is ea an deacracht mhór eile atá agat, ós rud é nach bhfuil sé leagtha amach do dhaoine i gcathaoir rothaí.

Tá síúl agat go gcuirfidh teiripe gaschealla i gcumas duit arís lá síúl agus na rudaí uilig eile a ba mhaith leat a dhéanamh go fóill. Mar sin, tacaíonn tú go hiomlán les an taighde ar ghaschealla agus ní miste duit má bhaintear úsáid as suthanna daonna.

De réir ar léigh tú, is mó an fhéidearthacht i ngaschealla suthacha agus i gcealla iPS chun cóireálacha éifeachtacha, ós rud é gur féidir iad a stiúradh le hiompú i sainchealla le trasphlandú i do dhroim chun an lot a deisiú. Dar leatsa, iad siúd a chuireann in aghaidh an taighde ar shuthanna, is tábhachtaí leo a ndearcadh morálta féin ná an leas a bhainfeadh daoine san angar as an taighde sin.



Réidh nó a mhalairt? Rólimirt i dtaobh gaschealla a thabhairt chuig an chlinic

Buíochas



Mhaoinigh an MRC agus an ESRC an taighde a úsáideadh sa rólimirt seo, agus d'fhorbair REMEDI a thuilleadh é.



Ag:

Arna nuashonrú ag:



ARNA AISTRÍÚ AG SCIENTIX
(www.scientix.eu)



Ceadúnaíodh an saothar seo de réir Ceadúnais Creative Commons Attribution-NonCommercial-ShareAlike. Le cóip den cheadúnas seo a fheiceáil, tabhair cuairt ar <http://creativecommons.org/licenses/by-nc-sa/3.0/> nó cuir litir chuig Creative Commons, 444 Castro Street, Suite 900, Mountain View, California 94140, SAM.